

- Motorfietshefbrug
- Universele hefbrug

## **DECLARATION OF WARRANTY AND LIMITATION OF LIABILITY**

The manufacturer has paid proper attention to the preparation of this manual. However, nothing contained herein modifies or alters, in any way, the terms and conditions of manufacturer agreement by which this lift was acquired, nor increase, in any way, the manufacturer's liability to the customer.

### **TO THE READER**

Every effort has been made to ensure that the information contained in this manual is correct, complete and up-to date. The manufacturer is not liable for any mistakes made when drawing up this manual and reserves the right to make any changes due the development of the product, at any time.

August 2011

This product was produced by:  
**AUTEC Hefbruggen b.v.**  
Vlasakker 11  
NL 3417 XT Montfoort  
Nederland



## CONTENTS

1	Inleiding	03
2	Gebruik van de manual	03
3	Verpakking/transport/opslag	04
4	Beschrijving van de lift	05
5	Technische specificaties	06
6	Veiligheid	10
7	Installatie	10
8	Werking en gebruik	13
9	Onderhoud	16
10	Trouble shooting	16
11	Certificate of conformity	17
12	Elektrische schema's	18

## 1. INLEIDING



### WAARSCHUWING

Deze handleiding is gemaakt voor het werkplaats personeel die de brug moet bedienen en/of installeren; Lees de handleiding voordat er enige werkzaamheden met de brug worden verricht. Deze handleiding bevat belangrijke informatie over de volgende punten:

- DE PERSOONLIJKE VEILIGHEID VAN DE BEDIENER/INSTALLATEUR
- VOORKOMEN HEFBRUGSCHADE
- VOORKOMEN VOERTUIGSCHADE

## 2. GEBRUIK HANDLEIDING

De handleiding is een onderdeel van de hefbrug en moet altijd bij de brug aanwezig zijn en blijven. De bediener moet de handleiding snel en op elk gewenst moment kunnen raadplegen.



**ZORGVULDIG LEZEN VAN DE VEILIGHEIDSVOORSCHRIFTEN WORDT TEN ZEERSTE AANBEVOLEN.**

De fabrikant weigert alle verantwoordelijkheid voor letsel aan personen of beschadiging aan voertuigen of objecten op zich te nemen indien blijkt dat er onjuiste handelingen aan de brug zijn uitgevoerd. Deze handleiding geeft alleen de werk- en veiligheidsaspecten aan welke nuttig zijn voor de bediener. Om de terminologie in deze handleiding te begrijpen, moet de bediener specifieke ervaring hebben in de werkplaats, service, onderhoud en reparatieactiviteiten en de bekwaamheid hebben om de tekeningen en beschrijvingen van deze handleiding te verklaren. Tevens moet hij bekend zijn met de algemene en specifieke veiligheidsregels welke gelden in het land waar de hefbrug is geïnstalleerd. Het woord "bediener" welke in deze handleiding wordt gebruikt is omschreven als de persoon welke bevoegd is de brug te gebruiken. De wettelijke min. leeftijd voor het werken met de hefbrug is 18 jaar.



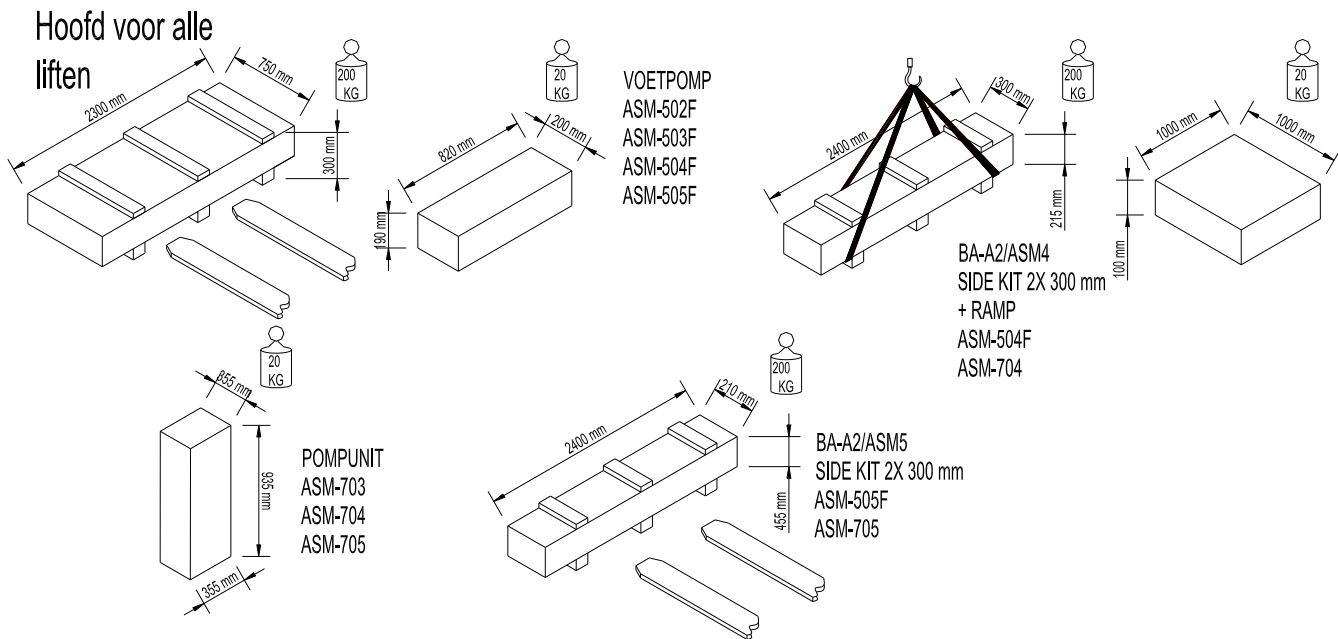


Fig. 1

### 3. VERPAKKING, TRANSPORT EN OPSLAG

Elke gebruiks-, transport-, of uitpak handeling mag uitsluitend door bevoegde personen gedaan worden welke goede kennis van de hefbrug en de inhoud van deze handleiding hebben.

#### TILLEN EN VERPLAATSEN

De houten kratten dienen getild en verplaatst te worden d.m.v. een heftruck of een brugkraan (Fig.1)

De gekozen apparatuur moet bestemd zijn om veilig te tillen en te verplaatsen let hierbij op de afmetingen, het gewicht, zwaartepunt en uitstekende- en breekbare delen.

#### OPSLAG

De verpakte brug moet altijd bewaard worden in een overdekte plaats, met een temperatuur tussen de -10 °C en + 40 °C en mag niet worden blootgesteld aan direct zonlicht.

#### OPENEN VAN DE KRATTEN

Controleer of de machines niet zijn beschadigd tijdens het transport en of alle onderdelen aanwezig zijn zoals op de paklijst staat aangegeven.

#### 4. BESCHRIJVING HEFBRUG (zie Fig.2)

De elektrohydraulische hefbrug model **ASM-0502F, 0503F, 0504F, 0505F**, en de elektrisch hydrolische lift model **ASM-0703, 0704 and 0705**, staat los op de grond en is ontworpen en gefabriceerd om motorfietsen of grasmaaiers te heffen en om deze in een bepaalde geheven positie te houden. De hoofdonderdelen van de hefbrug zijn:

- gelaste vloerframe
- beweegbare delen
- hefdelen
- bedieningsysteem
- veiligheidsmiddelen.

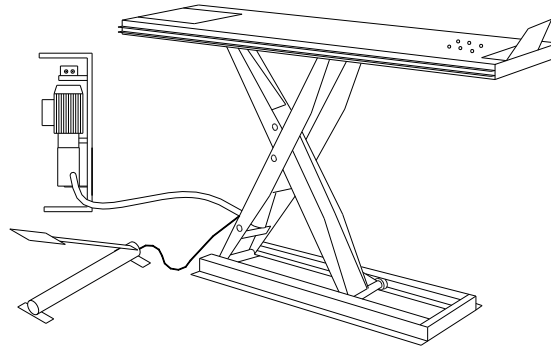


Fig.2

Zie Fig.3 voor onderstaande termen:

1. **Voor:** de zijde tegenover de oprijkant.
2. **Achter:** de zijde waar de oprijplaat gemonteerd is

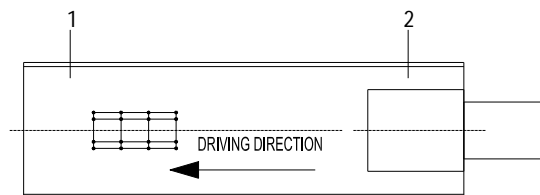


Fig.3

#### BEDIENING (Fig.4)

Het bedieningsgedeelte van de **ASM-0501/0502F** bevat:

1. Stijghendel
2. Daal pedaal

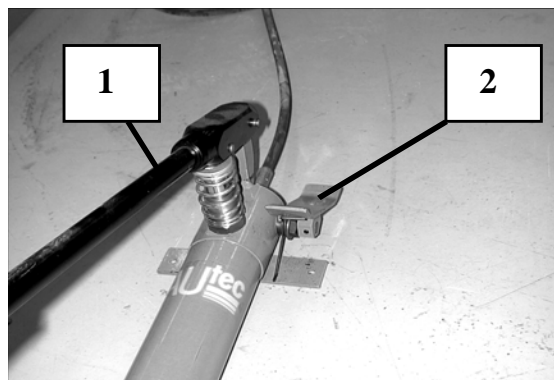


Fig.4

**BEDIENINGSPANEEL (Fig.5)**

Het bedieningsgedeelte van de elektrische bedieningskast bevat:

- 1) Hoofdschakelaar
- 2) Spanningscontrole lampje
- 1) Daal / stijgknop

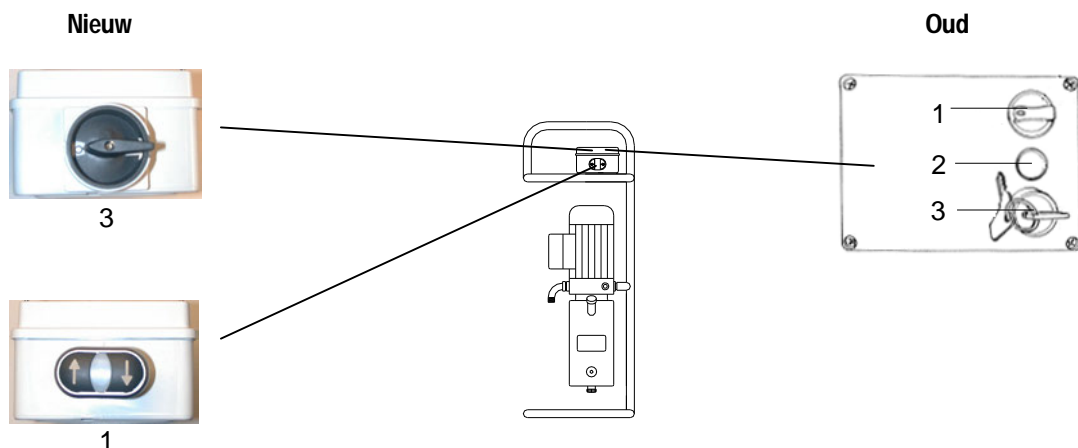


Fig.5

In het bedieningsframe bevindt zich een hydraulisch gedeelte dat bestaat uit een oliereservoir, een hydraulische pomp, een elektromotor, een ventielblok en hydraulische slangen.

**5. TECHNISCHE SPECIFICATIES**

ASM-0502F	
Hefvermogen	500 kg
Heftijd	Variabel
Daaltijd	Variabel
Totale gewicht	195 kg
Werktemperatuur	-10°C / +40°C
Werkomgeving	Overdekt
Afmetingen ASM-0502F	<b>Fig.6</b>

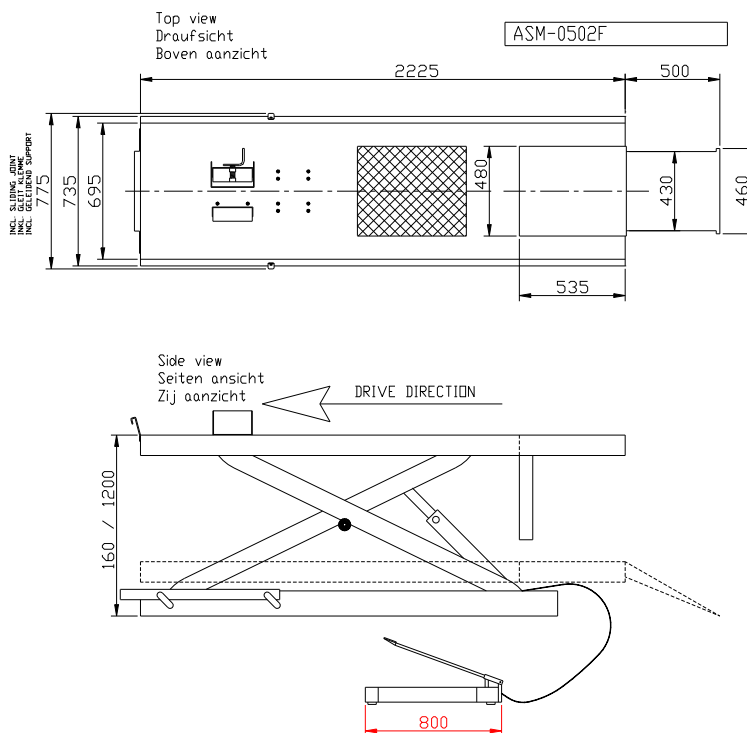


Fig.6

ASM-0503F/0504F/0505F	
Hefvermogen	500 kg
Heftijd	50 sec
Daaltijd	50 sec
Totale gewicht	195 kg
Werktemperatuur	-10°C / +40°C
Werkomgeving	Overdekt
Afmetingen ASM-0503F	<b>Fig.7</b>
Afmetingen ASM-0504F	<b>Fig.8</b>
Afmetingen ASM-0505F	<b>Fig.9</b>

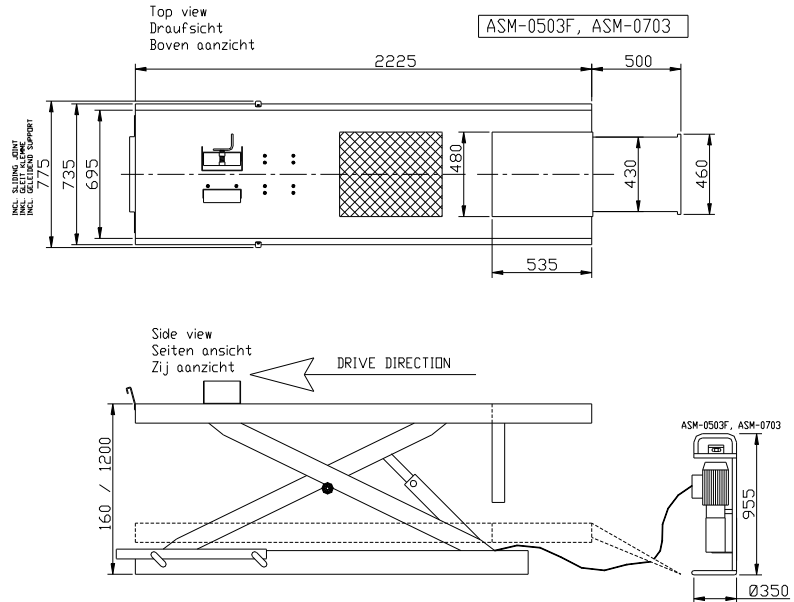


Fig.7

ASM-0703, 0704, 0705	
Hefvermogen	700 kg
Heftijd	50 sec
Daaltijd	50 sec
Totale gewicht	195 kg
Werktemperatuur	-10°C / +40°C
Werkomgeving	Overdekt
Afmetingen ASM-0703	<b>Fig.6</b>
Afmetingen ASM-0704	<b>Fig.8</b>
Afmetingen ASM-0705	<b>Fig.9</b>

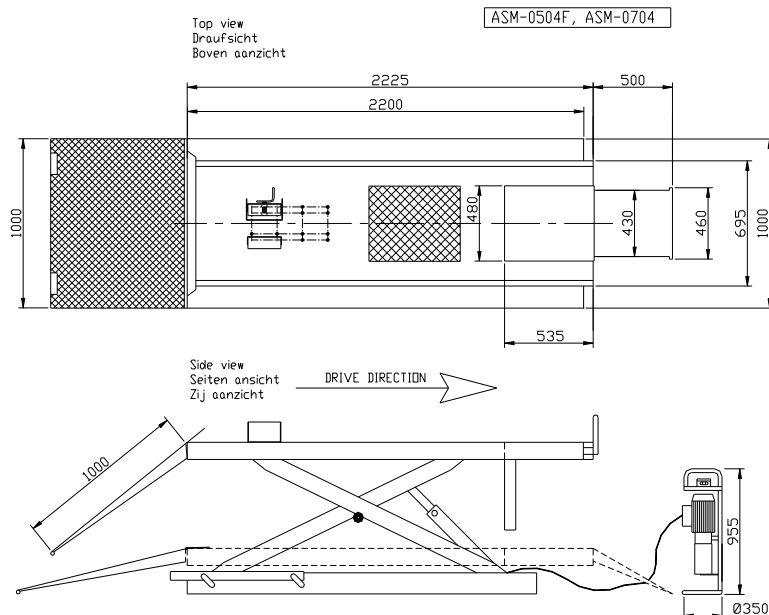


Fig.8

ELECTRICMOTOR PUMPUNIT	
Motor vermogen	0,75 KW
Voltage	230V(1-Ph). +/- 10%
Frequentie	50 Hz
Afgen. Stroomst.	230V: 6 A
Aant. Draden	3
Toerental	2780 rpm

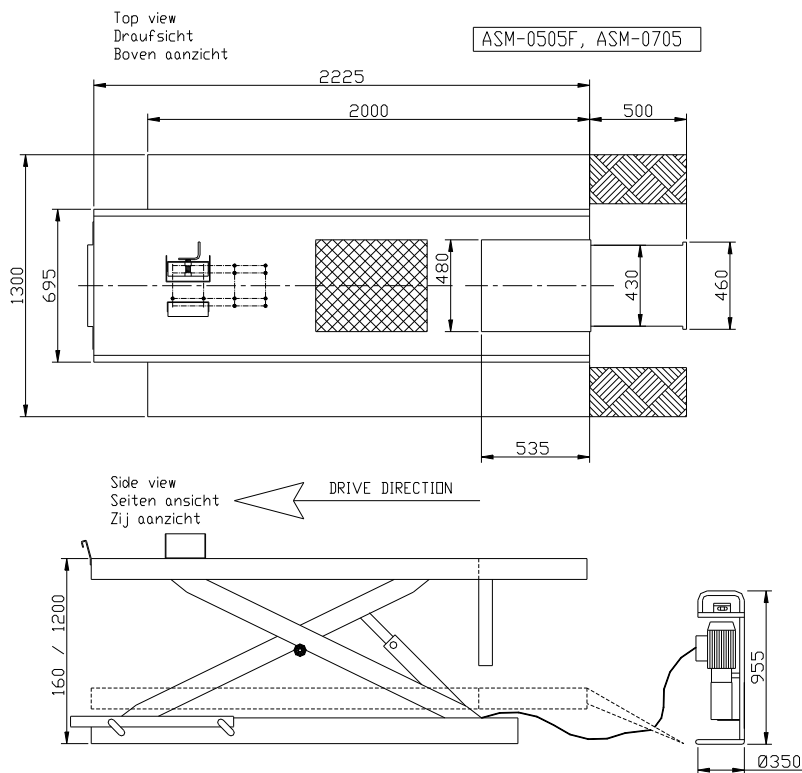


Fig.9

### HET GEWICHT VAN DE MOTORFIETS

De hefbrug kan toegepast worden bij praktisch alle motorfietsen mits het maximale laadvermogen niet wordt overschreden.

De veiligheidszone (Fig.10) wordt gedeeltelijk bepaald door de afmetingen van de te heffen motorfiets.

- 1 Bedieningszone
- 2 Veiligheidszone(min. 500 mm)

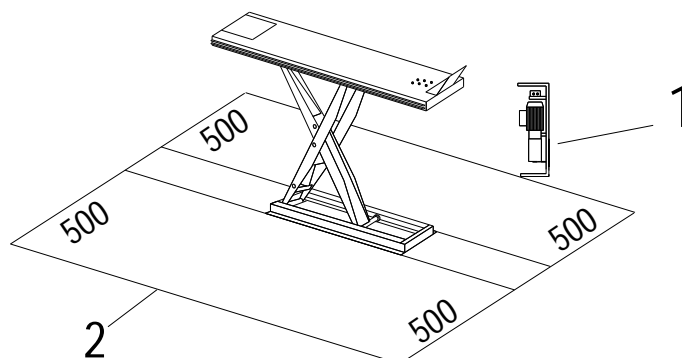


Fig.10



## 6. VEILIGHEID

Het is belangrijk om punt 6 van deze handleiding zeer goed te lezen omdat het belangrijke informatie bevat over risico's welke de bediener kan tegenkomen als de brug verkeerd wordt gebruikt. De volgende tekst bevat informatie hoe deze gevaarlijke situaties zijn te voorkomen.



### WAARSCHUWING.

De hefbrug is ontworpen en gebouwd om motorfietsen te heffen en deze in een bepaalde geheven positie te houden in een overdekte werkplaats. Elk ander gebruik is niet toegestaan. Samengevat is de hefbrug niet geschikt voor gebruik bij:

- wassen en overspuitwerk.
- om als platform te dienen bij uitdeuk werk.
- om te gebruiken als goederenlift.
- om te gebruiken als krik of om voertuigen gedeeltelijk te heffen om wielen te wisselen.

De fabrikant wijst alle claims af van verwondingen aan personen of schade aan voertuigen en andere objecten veroorzaakt door incorrect en / of ongeoorloofd gebruik van de hefbrug.

Tijdens stijg- en daalbewegingen moet de bediener zich in de bedieningszone (1) bevinden, zoals aangegeven in **Fig.10**. De aanwezigheid van personen in de veiligheidszone (2) is ten strengste verboden.

**GEBUIK DE HEFBRUG ALLEEN MET JUIST WERKENDE VEILIGHEIDSVORZIEIENINGEN ALS ER NIET AAN DEZE REGELS WORDT GEHOUDEN, KAN DIT LEIDEN TOT ERNSTIGE VERWONDINGEN AAN PERSONEN EN ONHERSTELBARE SCHADE AAN DE HEFBRUG EN / OF DE MOTORFIETS OP DE HEFBRUG.**



### ALGEMENE VOORZORG

- De bediener is verplicht om de voorschriften na te leven welke in het land verplicht zijn waar de hefbrug wordt geïnstalleerd.

Verder moet de bediener:

- Altijd in de afgeschermdede ruimte werken zoals aangegeven in de handleiding.
- Nooit de beschermingen en / of mechanische, elektrische of andere types van veiligheidsverwijderen of afsluiten.
- De veiligheidsvoorschriften op de brug lezen en kennis nemen van de veiligheidsinformatie in deze hand- leiding.

In de handleiding komen de volgende risicotermen voor:



**GEVAAR:** geeft direct dreigend gevaar aan welke kan leiden tot ernstige verwondingen of tot de dood.



**WAARSCHUWING:** geeft situaties en/of handelingen aan welke onveilig zijn en kunnen leiden tot verwondingen van verschillende aard tot de dood.



ASM0502H

ASM0703H

ASM0704H

ASM0705H

ISSUED 16-8-2011



**VOORZICHTIGHEID:** geeft situaties en/of handelingen aan welke onveilig zijn en kunnen leiden tot lichte verwondingen aan personen en / of schade aan de hefbrug, de motorfiets of andere bezittingen.

**RISICO ELEKTRISCHE SCHADE:** speciale veiligheidsvoorzieningen zijn op de hefbrug aangebracht, daar waar het risico erg hoog is.

#### RISICO'S EN BESCHERMINGSMIDDELEN

de risico's waar de bediener aan wordt blootgesteld als de motorfiets in geheven positie staat, te samen met de beschermingsmiddelen welke zijn aan- gebracht om al de mogelijke gevaren te beperken.



#### WAARSCHUWING

#### Beweeg het voertuig niet als deze op het platform in geheven toestand staat.

Het is zeer belangrijk dat de motorfiets zodanig op de hefbrug geplaatst wordt dat er een juiste gewichtsverdeling op het platform rust.

Voor de veiligheid van personen en materiaal zorgt u ervoor dat:

- De veiligheidszone wordt geobserveert tijdens het heffen en dalen.

#### VEILIGHEIDSVORZIENINGEN

De volgende veiligheidsvoorzieningen zijn aangebracht om overgewicht en schade te voorkomen:

- Een overdrukventiel beschermt de hefbrug tegen schade door te hoge oliedruk.
- Een mechanische vergrendeling voorkomt terugzakken in geval van slangbreuk
- Thermisch beveiliging sluit in geval van overbelasting de stroom uit.
- Een wielklem zorgt voor stabilisatie tijdens werkzaamheden aan de motorfiets.

#### RISICO'S VOOR PERSONEN

Deze paragraaf laat de risico's zien waaraan de bediener of ieder ander persoon vlakbij de werkruimte van de hefbrug blootgesteld kan worden in geval van het onjuist gebruiken van de hefbrug.

Zet nooit spullen tegen de brug en laat deze nooit onder de geheven last staan, dit kan het dalen belemmeren en er voor zorgen dat het voertuig van de brug valt.

#### RISICO'S DOOR ONVOLDOENDE VERLICHTING

De omgeving van de hefbrug moet goed verlicht zijn conform de wettelijke eisen welke op de plaats van de installatie gelden.

#### RISICO'S GEBRUIK / ONDERHOUD

Autec gebruikt materiaal van de hoogste kwaliteit in haar hefbruggen. Het gebruik moet geschieden volgens de opgegeven normen en onderhoud moet regelmatig worden uitgevoerd.



ASM0502H

ASM0703H

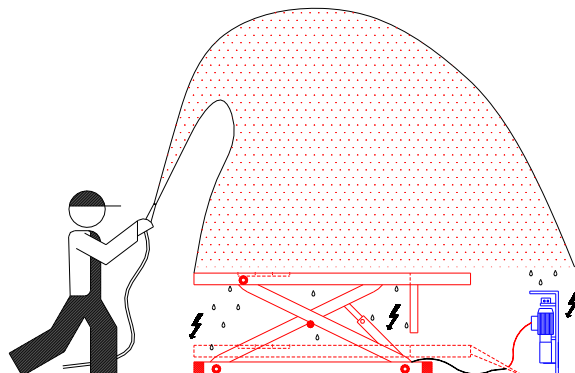
ASM0704H

ASM0705H

RISICO ELEKTROKUTIE

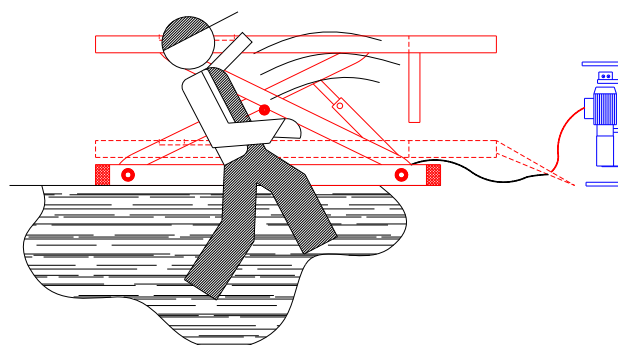
ISSUED 16-8-2011

Gebruik geen stralen water, stoom, oplosmiddelen of verf in de directe omgeving van de brug en de bedieningskast



#### UITGLIJDEN

Dit risico kan voorkomen worden door morsen van olie en vet tegen te gaan in de omgeving van de hefbrug. Daarnaast moet eventueel gemorste olie direct op een verantwoorde manier verwijderd worden.



**HOUDT DE WERKPLEK RONDOM DE BRUG SCHOON. RUIM GEMORSTE OLIE DIRECT OP**

#### GEVAAR VOOR HANDEN EN VOETEN

Wanneer men de brug laat zakken mag men de scharen van de brug **NIET** beetpakken of vast houden. Er zal zwaar letsel optreden wanneer handen of voeten onder of tussen de scharen terechtkomen.



## 7. INSTALLATIE

De brug moet geïnstalleerd worden met inachtneming van de maten t.o.v. andere objecten. minimale afstand tot muren 500 mm

- minimale werkruimte 500 mm
- ruimte voor bediening
- ruimte voor onderhoud, toegang en vluchtroutes
- positie in relatie tot andere machines
- in de nabijheid van stroomaansluit- punt voor probleemloze aansluiting

### VERLICHTING

De hefbrug moeten gelijk en voldoende verlicht zijn.

### VLOER

De hefbrug moet worden geïnstalleerd op een horizontale, voldoende sterke en vlakke vloer met een sterkte van 30N/mm<sup>2</sup>.

Het vervoer en plaatsen van de hefbrug mag alleen gebeuren met behulp van een hef/vervoersmiddel met voldoende capaciteit.

### Werkwijze:

1. Verwijder voorzichtig de verpakking
2. Plaats de hefbrug op de installatieplaats. Let hierbij op de in-rijrichting. Verplaats de hefbrug altijd door hem op te heffen aan de onderkant van het grondframe.
3. Voorkom dat er vuil in de hydraulische slang terecht komt
4. Hef de rijbaan met behulp van een hefwerktuig ongeveer 800 mm omhoog. Plaats nu een stuk hout (**fig.11**) tussen de schaarbenen om te voorkomen dat de hefbrug terugvalt.

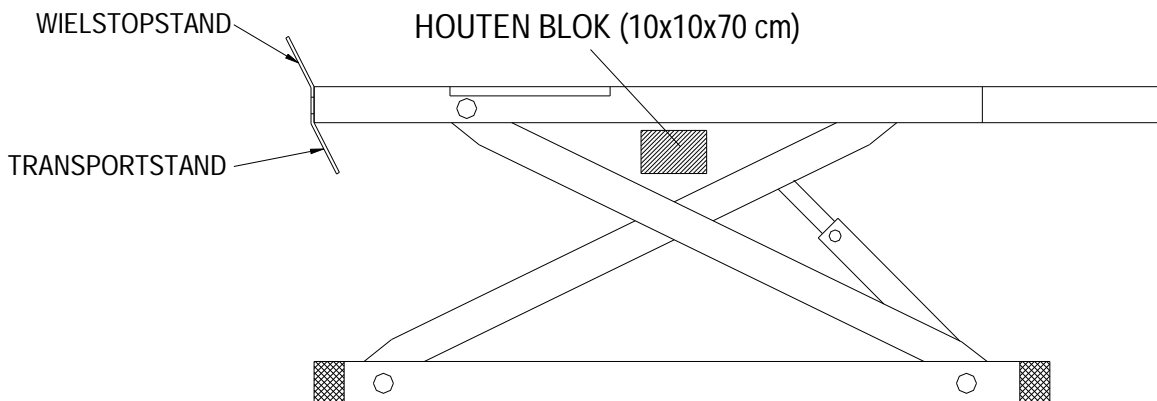


Fig.11

5. Demonteer de wielstop en monteer hem in rechte positie. Gebruik twee spanners van 13 mm
6. Herplaats de voetplaat zoals in **fig. 12**. Moer (A) moet een klein beetje losgedraaid blijven zodat de vergrendelhendel beweegbaar blijft. Moer (B) en (C) blijven vast zitten.

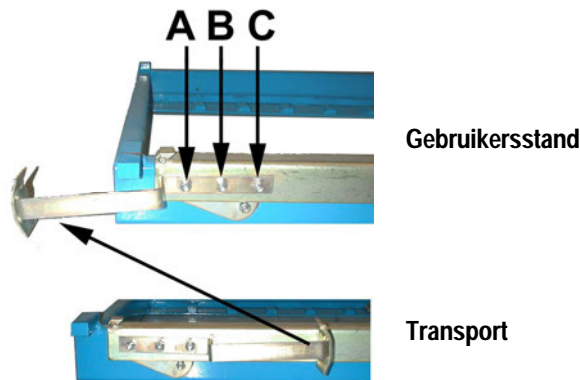


Fig.12

#### AANSLUITEN VOETPOMP

7. Monteer de hydraulische slang aan de voetpomp.
8. Monteer het andere slanguiteinde op de cilinder van de hefbrug.
9. Vervang de afdichtstop van de voetpomp door de kunststof ontluchtingsschroef.

#### ONTLUCHTEN SYSTEEM

Laat de brug een aantal keren stijgen en dalen door het bedienen van het stijghendel / daalpedaal. De brug zal nu zichzelf ontlichten.

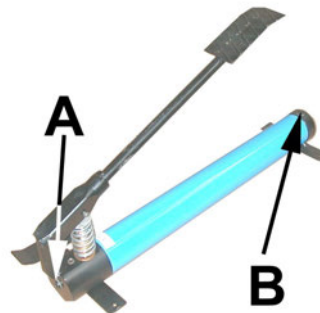


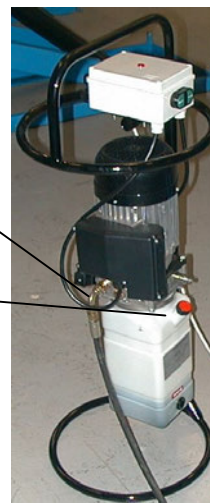
Fig. 13

#### AANSLUITEN POMPUNIT

10. Sluit de hydraulische slang aan op het ventielblok.

11. Vul het oliereservoir met ongeveer 5 liter hydraulische olie dat voldoet aan de ISO 6743/4 normen: bv. Fina Hydran TS32 of een soortgelijke olie die aan de volgende eisen voldoet:

Texaco: Rando 32,  
Shell: Tellus 32,  
Esso: Nuto H32,  
Castrol: HYSPIN HWS 32,  
Fina: Hydran TS32, of vergelijkbare olie.



**ONTLUCHTEN SYSTEEM (zie fig. 14)**

12. Draai het ontluichtventiel op de cilinder een stukje open.
13. Zet de hoofdschakelaar 1 in de **aan** stand
14. Draai of druk nu knop 4 in. Hou de knop in deze positie totdat er olie zonder luchtbelletjes uit het ventiel komt.
15. Draai nu het ventiel weer dicht. Laat de brug stijgen 4 tot zijn topospositie en draai opnieuw het ontluichtventiel los en ontluicht totdat er olie zonder lucht uit het ventiel komt. Draai het ventiel dicht.
16. Laat de brug weer dalen 3 tot zijn onderste positie. En controleer het oliepeil in het oliereservoir. Vul het eventueel aan.

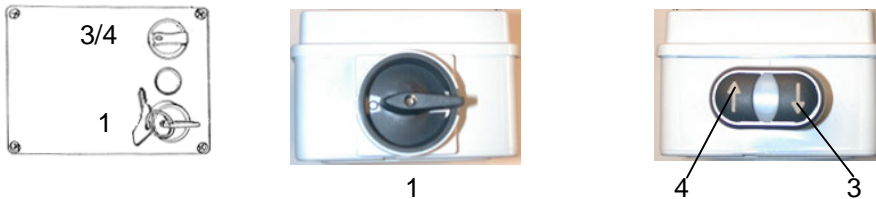


fig. 14

**Extra installatie informatie voor de lift ASM-0504F / 0704:  
(BA-A2/ASM4)**

De volgende onderdelen moeten gemonteerd worden:

- Aan twee zijde platen van 150mm.
  - Oprit
  - Wielstop
1. Zet de lift op een hoogte zodat het makkelijk is de delen te monteren.
  2. Demonteer de wielstop door de drie bouten los te draaien.
  3. Monteer aan het eind de wielstop console. Gebruik hiervoor twee bouten van de zojuist gedemonteerde wielstop.
  4. Schuif de twee zijplaten in de rails.
  5. Plaats de oprijplaten en drie sluitringen en moeren van de gedemonteerde wielstop.

**Extra installatie informatie voor de lift ASM-0505F / 0705:  
(BA-A2/ASM5)**

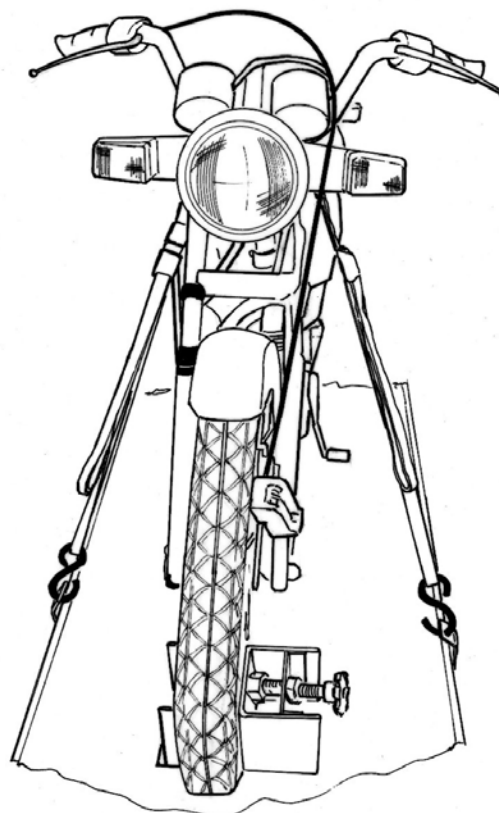
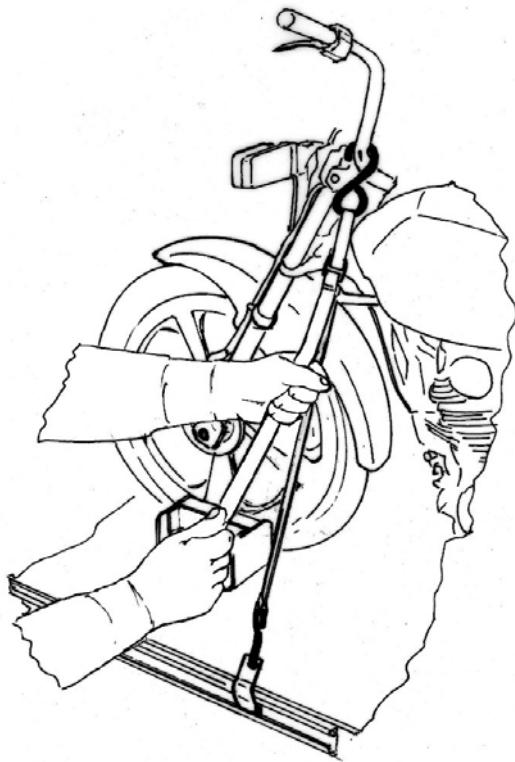
De volgende onderdelen moeten gemonteerd worden:

- Aan twee zijde platen van 300mm.
1. Zet de lift op een hoogte zodat het makkelijk is de delen te monteren.
  2. Schuif de twee zijplaten in de rails.

## 8. BEDIENING/GEBRUIK

### VOERTUIGPOSITIONERING

1. Controleer of de hefbrug in zijn onderste positie is.
2. Rij de motorfiets langzaam en voorzichtig op de hefbrug totdat de juiste positie is bereikt.
3. Zet de motorfiets op zijn standaard.
4. Bevestig de wielklem en draai hem stevig aan (alleen bij ASM-0503F).
5. Bevestig de spanbanden aan de rand van de rijplaat en aan de motorfiets. Trek de spanbanden stevig aan (alleen bij ASM-0503F).



**VOOR HET LIFTEN VAN DE MOTORFIETS, WEES ER ZEKER VAN DAT DE MOTOR GOED VAST IS GEZET MET BANDEN.**

**NB.**

**ALS HET LIFTEN AL GESCHIED EN DE MOTORFIETS BEWEEGD LAAT DAN DE LIFT WEER ZAKKEN EN ZET DE MOTORFIETS OPNIEUW VAST.**



**DE MOTORFIETS LIFTEN ZONDER BANDEN IS TENSTRENGSTE VERBODEN**

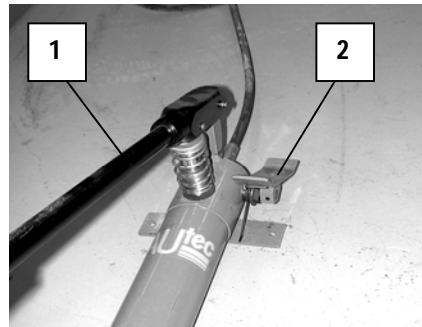


Fig.15

**VOETPOMP (Fig. 15):  
STIJGEN AL-0502F**

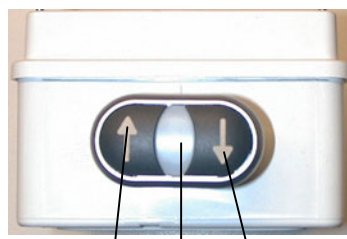
Laat de brug stijgen door met de voet pedaal 1 te bedienen. Pomp door totdat de vergrendelingsnok over de beveiliging is geschoven. Laat nu de brug in zijn vergrendeling zakken door het daalpedaal te bedienen.

**DALEN AL-0503F/0504F/0505F**

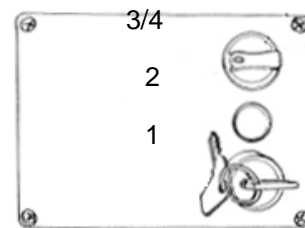
Laat de brug eerst een stukje stijgen om de vergrendeling vrij te maken. Ontgrendel handmatig de terugzakvergrendeling. Laat de brug dalen door het pedaal 2 te bedienen.



1



4 2 3



**1. Hoofdschakelaar**

2. **Spanningscontrole**; lampje dient om te kunnen controleren of er spanning op het systeem staat.

3. **Daal**; dient om de hefbrug te laten dalen.

4. **Stijgknop**; dient om de hefbrug te laten stijgen.

**STIJGEN**

1. Zet de sleutel/hoofdschakelaar van knop (1) in de **aan** stand.
2. Druk/draai knop (4) in de stijgpositie en druk de knop in totdat de gewenste positie is bereikt.
3. Druk/draai nu knop (3) in de vergrendelstand. Hou de knop in deze positie totdat de brug in zijn vergrendeling is gezakt. Laat nu de knop los.

**DALEN**

1. Druk/draai knop (4) in de stijgstand.
2. De brug zal nu eerst een stukje stijgen om uit zijn vergrendeling te komen.
3. Druk/draai knop (3) in de daalstand.
4. Als de brug volledig gedaald is zet dan knop/sleutel (1) in de **uit** positie.
5. Verwijder de spanbanden en de wielklem. En rij de motor voorzichtig van de brug.



## 9. ONDERHOUD



**ALLEEN GETRAIND PERSONEEL DIE WETEN HOE DE BRUG WERKT MOGEN ONDERHOUD PLEGEN AAN DE BRUG.**

Om goed onderhoud te kunnen plegen aan de brug, moet het volgende in acht worden genomen:

- Gebruik alleen onderdelen van dezelfde kwaliteit, en goed gereedschap.
- Volg het hoofdstuk onderhoud op.
- Ontdek de reden voor b.v. te veel geluid, oververhitting of olie lekkage.
- vraag het volgende op bij de dealer:
  - tekeningen en elektrische en hydraulische schema's
  - exploded views tekeningen met alle reserve onderdelen
  - lijst met meest voorkomende fouten en oplossingen.
- Spuit maandelijks de geleiding voor de glijblokken aan de onderkant van de rijplaat in met teflonspray.
- Vervang de hydraulische olie minimaal 1 keer per 5 jaar.

De lift moet min. 1 maal per maand geheel gereinigd worden.



**HET GEBRUIK VAN WATER OF ONTVLAMBAAR REINIGINGSMIDDELEN IS VERBODEN.**

Wees er zeker van dat de stang van de hydraulische cilinder altijd schoon is en niet beschadigd wordt of is, waardoor er lekkages op kunnen treden waardoor de lift niet goed meer werkt.

### Periodiek onderhoud

<i>Elke 3 maanden</i>	Hydraulisch systeem	- controleer olie tank niveau; bijvullen wanneer nodig - controleer het systeem op lekkage. Controleer rubber op conditie en vervang ze indien nodig.
	Grondframe bouten	- controleer bouten en moeren of ze nog goed vast zitten.
	Hydraulische pomp	- controleer het geluid van de pomp en check bouten en moeren.
<i>Elke 6 maanden</i>	Veiligheidsvergrendeling	- controleer de veiligheidsvergrendeling op werking.
	Olie	- controleer olie op verontreiniging en levensduur. Olie is het grootste probleem bij kapot gaan van de kleppen en pompen.
<i>Elke 12 maanden</i>	Grote controle	- controleer of alle delen en mechanisme niet beschadigd zijn.
	Elektrisch systeem	- controleer of het elektrische systeem goed werkt en de schakelaars niet beschadigd zijn. Dit moet gecontroleerd worden door een elektricien.

## 10. STORINGSOPLOSSINGSSHEMA

De storing zoeken en de mogelijke reparaties mogen alleen uitgevoerd worden als alle VEILIGHEIDSVOORSCHRIFTEN, zoals beschreven in acht worden genomen.



ALLE "RESETTING" ACTIES, REPARATIES AAN DE VEILIGHEIDSVORZIENINGEN EN DE ELEKTRISCHE COMPONENTEN VAN DE BRUG MOGEN ALLEEN DOOR BEVOEGDE PERSONEN VERRICHT WORDEN.

PROBLEMEN	MOGELIJKE REDEN	TE VERHELPEN DOOR
<ul style="list-style-type: none"> <li>De brug gaat niet omhoog terwijl de stijgknop wordt ingedrukt</li> </ul>	<ul style="list-style-type: none"> <li>Hoofdschakelaar staat uit</li> <li>Zekering doorgebrand</li> <li>De brug is te zwaar beladen</li> <li>De schakelaar werkt niet</li> <li>Fout in elektrisch systeem</li> <li>Te weinig hydraulische olie</li> <li>Aanzuigpomp is vervuild</li> </ul>	<ul style="list-style-type: none"> <li>Zet de hoofdschakelaar aan</li> <li>Vervang de zekering</li> <li>Max. gewicht volgens specificaties aanhouden</li> <li>Schakelaar vervangen, bel Autec</li> <li>Bel Autec voor service</li> <li>Vul de hydraulische olie aan</li> <li>Maak de aanzuigpomp schoon</li> </ul>
<ul style="list-style-type: none"> <li>De brug stijgt niet</li> </ul>	<ul style="list-style-type: none"> <li>Overdrukventiel staat niet juist afgesteld</li> <li>De brug is te zwaar beladen</li> <li>Voltage te laag</li> <li>Te weinig hydraulische olie</li> <li>Aanzuigpomp is vervuild</li> </ul>	<ul style="list-style-type: none"> <li>Overdrukventiel afstellen. Bel Autec</li> <li>Max. gewicht volgens specificaties aanhouden</li> <li>Controleer voltage</li> <li>Vul de hydraulische olie aan</li> <li>Maak de aanzuigpomp schoon</li> </ul>
<ul style="list-style-type: none"> <li>De brug daalt niet terwijl de knop wordt ingedrukt</li> </ul>	<ul style="list-style-type: none"> <li>Vreemd voorwerp onder de heftafel</li> <li>Fout in elektrisch systeem</li> <li>De daalknop is vuil</li> <li>Vergrendeling komt niet los</li> <li>Het daalventiel werkt niet goed</li> </ul>	<ul style="list-style-type: none"> <li>Verwijder het voorwerp</li> <li>Bel Autec voor service</li> <li>Vervang de daalknop</li> <li>Bel Autec voor service</li> <li>Bel Autec voor service</li> </ul>
<ul style="list-style-type: none"> <li>De lift gaat schokkend omlaag</li> <li>Platform zakt terug</li> </ul>	<ul style="list-style-type: none"> <li>Lucht in het hydraulische systeem</li> <li>Lekkage in hydraulische systeem</li> <li>De hydraulische cilinder is vuil</li> <li>Terugslagklep lekt</li> </ul>	<ul style="list-style-type: none"> <li>Ontlucht het systeem</li> <li>Bel Autec voor service</li> <li>Bel Autec voor service</li> <li>Bel Autec voor service</li> </ul>

### STORING MELDEN.

Indien u uw storing meldt wordt u verzocht de volgende gegevens door te geven:

- Het serienummer, het type en het bouwjaar van de hefbrug.

### RESERVE-ONDERDELEN BESTELLEN

Voor het bestellen van reserve-onderdelen verwijzen wij u naar de volgende TIB-bladen die op aanvraag verkrijgbaar zijn:

**uni/TE-ASM 0503-01 tm 05**

---

## 11. KONFORMITEITSVERKLARING

### AUTEC Hefbruggen b.v.

Vlasakker 11

NL 3417 XT Montfoort

Nederland

verklaart hierbij dat het type hefbrug:

#### ASM-0503/0504

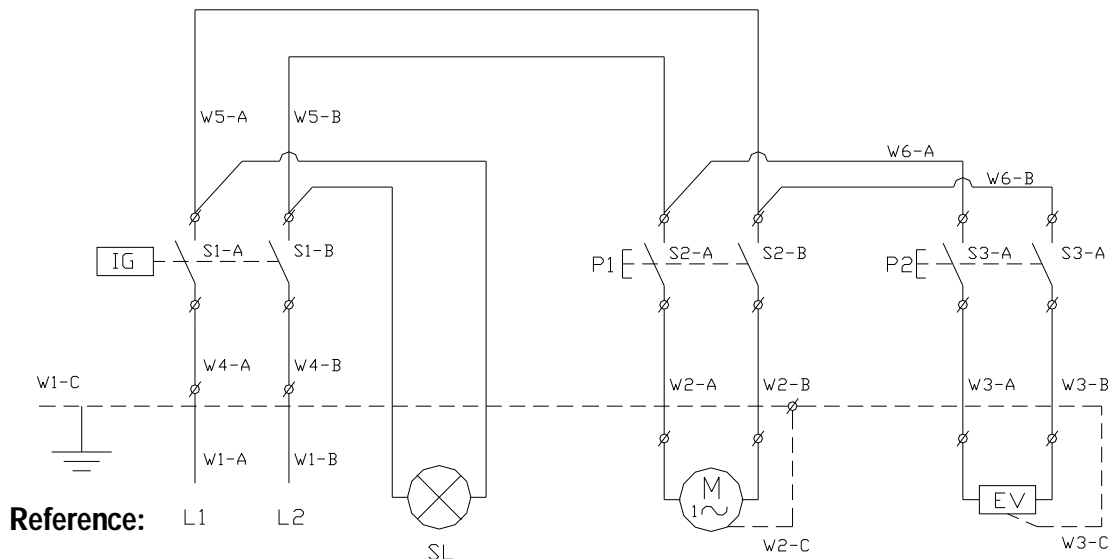
Voldoet aan CE richtlijnen:

89/392 EEC, 91/368/EEC, 93/44 EEC, 93/68 EEC 91/368 89/336 73/23 CEE

en EU-richtlijnen: EN 291/1992, EN 292/1992, EN 60204



**Voedingsdraden in Bedieningskast**



Reference:

CODE	DESCRIPTION
IG	Hoofdschakelaar
L1/L2	230 V ~
SL	SIGNAL LAMP 230V
M	ELEC. MOTOR 230 1PH
P1/P2	Drukknoppen
EV	ELEC. Klep

**Hoofdaansluiting draden schema**

