

Bij indrukken, zal de hefbrug terug zakken in de eerst volgende vergrendelstand. Hiermee wordt de cilinder ontlast. Zorg daarom dat de hefbrug altijd in de vergrendeling staat.

VEILIGHEIDSDAALKNOP (6)

Bij indrukken zal de buzzer en na enkele seconden de ventielen bekrachtigd worden. De hefbrug zal nu de laatste 400 mm dalen.

VERGREDELING COMPENSATIEPLATEN (9)

Alleen wanneer de hefbrug is voorzien van compensatieplaten.

Wanneer de compensatieplaten niet gebruikt worden, dient de schakelaar altijd op "1" te staan, de compensatieplaten liggen dan vast.

VOLGORDE VAN GEBRUIK

• Voertuigpositionering

Parkeer het voertuig in het midden van de rijbaan.

• Heffen

Zet de hoofdschakelaar (1) in de 1 positie en druk op de hefknop (3) tot de gewenste hoogte is bereikt. De hefbrug stopt nu automatisch.

Laat de hefbrug nu met behulp van de parkeerknop (5) in de vergrendeling dalen.

Indien er een wielvrij hefsysteem (WF) aanwezig is kan dit systeem apart bediend worden door keuzeschakelaar (8) in de middelste stand te zetten.

• Dalen

Druk de daalknop (4) in. De hefbrug zal nu eerst 10-15cm stijgen, om de vergrendeling vrij te laten komen en dan dalen tot 400 mm boven de grond. Kijk of de veiligheidsruimte onder en

rondom de hefbrug vrij is van personen of obstakels. Laat nu de hefbrug verder dalen door op de veiligheidsdaalknop (6) te drukken. Indien er een wielvrij hefsysteem (WF) aanwezig is kan dit systeem apart bediend worden door keuzeschakelaar (8) in de middelste stand te zetten.



Fig.14

• Ontluchten hydraulisch systeem

Druk op de stijgnop (3) totdat de hefbrug automatisch stopt in zijn bovenste positie.

Druk vervolgens samen met de stijgnop ook de overbruggingsknop (Fig. 14) in. De hefbrug zal nu over de eindschakelaars heen gaan.

Laat de pomp 5 seconden door pompen. Controleer of beide rijbanen even hoog gepositioneerd staan. Indien dit niet het geval is moet het systeem opnieuw ontlucht worden.

Let op, de overbruggingsknop mag alleen gebruikt worden als er geen gewicht op de hefbrug staat, ivm kans op beschadiging van de manchetten

• Nooddalen

In geval van een stroomstoring is het mogelijk om de hefbrug te laten dalen op de volgende wijze:

Voor de rijbaan

Zet de hoofdstroom schakelaar uit, in de "0" positie

Indien de hefbrug in de mechanische beveiliging staat, moet eerst met

handpomp (M, Fig.15) deze ontgrendeld worden. Wanneer de hefbrug enkele centimeters geheven is, bedien dan handmatig het pneumatisch ontgrendelventiel (P Fig.15).

Verwijder de dopmoer van het daalventielen (B, C en D, Fig.15) Draai nu voorzichtig de handkraan open, let op: de hefbrug zal nu dalen. Met het meer of minder open draaien van de handkraan kan de daalsnelheid geregeld worden.

Wanneer deze volledig in de onderste positie is aangekomen: voer de bovenstaande handelingen in omgekeerde volgorde uit.

Voor het wielvrije hefsysteem:

Verwijder de dopmoer van het daalventielen (B, C en D, Fig.16) los.

Draai nu voorzichtig de handkraan open.

Wanneer deze volledig in de onderste positie is aangekomen, zorg ervoor dat het ventiel weer in de oorspronkelijke stand komt.

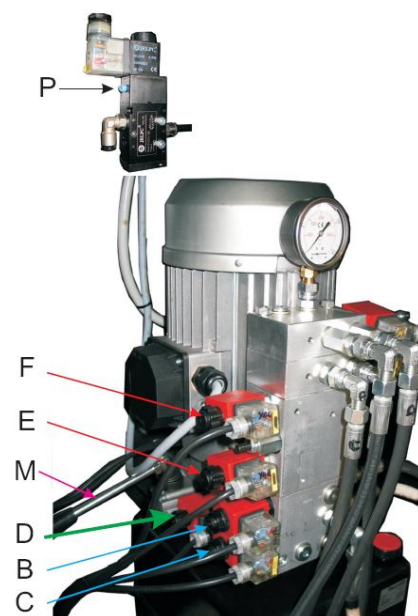


Fig. 15

7. ONDERHOUD

De hefbrug moet volgens de CE-regelgeving 1x per jaar gekeurd worden door een hiervoor gecertificeerd persoon. Daarnaast moet er volgens de CE-regelgeving 1x per jaar preventief onderhoud worden verricht aan de hefbrug (vraag hiervoor naar de onderhoudscontracten van AUtec-VLT).

Voor de smering van de hefbrug raden wij u de volgende smeerprodukten aan:

Hydrauliek: gebruik hydraulische olie die voldoet aan de norm ISO6743/4 (HM klasse). Fina Hydran TS 32 of vergelijkbare alternatieven die voldoen aan de volgende eigenschappen:

TEST STANDAARD	EIGENSCHAPPEN	WAARDEN
ASTM D 1298	Dichtheid 20°C	0.8 kg/l
ASTM D 445	Viscositeit 40°C	32 cSt
ASTM D 445	Viscositeit 100°C	5.43 cSt
ASTM D 2270	Viscositeits index	104 N°
ASTM D 97	Pour point	~ 30 °C
ASTM D 92	Flash point	215 °C
ASTM D 644	Neutralization number	0.5 mg KOH/g

ONDERHOUDSSCHEMA

Iedere week	Veiligheidsvoorzieningen	<ul style="list-style-type: none"> Visueel.
Iedere maand	Hydraulische systeem	<ul style="list-style-type: none"> Check olietank niveau; vul bij indien nodig. Check het systeem voor lekkage. Check afdichtingen en vervang indien nodig
	Montagepunten	<ul style="list-style-type: none"> Check of de bouten nog goed vastzitten
	Hydraulische pomp	<ul style="list-style-type: none"> Verifieer of er geen geluidsveranderingen plaatsvinden in de pomp tijdens operatie en check of de pomp goed bevestigd is.
	Veiligheidssysteem	<ul style="list-style-type: none"> Check de veiligheidssystemen op correcte werking
Iedere 6 maanden	Olie	<ul style="list-style-type: none"> Check de olie op bevuilding of veroudering.
Iedere 12 maanden	Algemene check	<ul style="list-style-type: none"> Verifieer dat alle systemen schadevrij zijn.
	Elektrisch systeem	<ul style="list-style-type: none"> Een algemene controle van het elektrische systeem moet uitgevoerd worden door een gediplomeerd elektricien.

8. STORINGSOPLOSSINGSSCHEMA

Het storing zoeken en de mogelijke reparaties mogen alleen uitgevoerd worden als alle VEILIGHEIDSVOORSCHRIFTEN, zoals beschreven in acht worden genomen.

ⓘ ALLE "RESETTING" AKTIES, REPARATIES AAN DE VEILIGHEIDSVORZIENINGEN EN DE ELEKTRISCHE COMPONENTEN VAN DE HEFBRUG MOGEN ALLEEN DOOR BEVOEGDE PERSONEN VERRICHT WORDEN.

PROBLEMEN	MOGELIJKE REDEN	TE VERHELPEN DOOR
<ul style="list-style-type: none"> De hefbrug gaat niet omhoog terwijl de hefknop wordt ingedrukt 	<ul style="list-style-type: none"> Hoofdschakelaar staat uit Zekering doorgebrand De hefbrug is te zwaar beladen De schakelaar werkt niet Fout in elektrisch systeem Draairichting motor is verkeerd om Te weinig hydraulische olie Aanzuigpomp is vervuild 	<ul style="list-style-type: none"> Zet de schakelaar aan Vervang de zekering Max. gewicht volgens specificaties aanhouden Schakelaar vervangen, bel Autec-VLT Bel Autec-VLT voor service Draai de fase-draden om Vul de hydraulische olie aan Maak de aanzuigpomp schoon
<ul style="list-style-type: none"> De hefbrug gaat maar gedeeltelijk omhoog 	<ul style="list-style-type: none"> De hefbrug is te zwaar beladen Voltage te laag Te weinig hydraulische olie Aanzuigpomp is vervuild 	<ul style="list-style-type: none"> Max. gewicht volgens specificaties aanhouden Controleer voltage Vul de hydraulische olie bij Maak de aanzuigpomp schoon

<ul style="list-style-type: none">• De hefbrug daalt niet terwijl de knop wordt ingedrukt	<ul style="list-style-type: none">• Vreemd voorwerp onder de rijbanen• Fout in elektrisch systeem• De daalknop is vuil• Het daalventiel werkt niet goed• Mechanische beveiliging komt niet los	<ul style="list-style-type: none">• Verwijder het voorwerp• Bel Autec-VLT voor service• Vervang de daalknop• Bel Autec-VLT voor service• Controleer pneumatische systeem
<ul style="list-style-type: none">• De hefbrug gaat schokkend omlaag• Rijbanen zakken terug	<ul style="list-style-type: none">• Lucht in het hydraulische systeem• Lekkage in min. twee hydr. leidingen• De hydraulische cilinders zijn vuil• Terugslagklep lekt	<ul style="list-style-type: none">• Ontlucht het systeem• Bel Autec-VLT voor service• Bel Autec-VLT voor service• Bel Autec-VLT voor service
<ul style="list-style-type: none">• Scheef gaan rijbanen vanaf start• Scheef gaan rijbanen	<ul style="list-style-type: none">• Lucht in hydraulisch systeem• Meerdere oorzaken mogelijk	<ul style="list-style-type: none">• Ontluchten• Bel Autec-VLT voor service

STORING MELDEN.

Indien u uw storing meldt wordt u verzocht de volgende gegevens door te geven:

- Het serienummer, het type en het bouwjaar van de hefbrug.

RESERVE-ONDERDELEN BESTELLEN

Voor het bestellen van reserve-onderdelen verwijzen wij u naar de TIB-bladen die op aanvraag verkrijgbaar zijn:

9. KONFORMITEITSVERKLARING

AUTEC Hefbruggen b.v.

Vlasakker 11
NL 3417 XT Montfoort
Nederland
verklaart hierbij dat het type hefbrug



ASW5009/52
ASW5009T/52
ASW5009TWF/52
ASW5009/52 + PG
ASW5009TWF/52 +PG

in overeenstemming met de richtlijnen **2004/108/CE**, **2006/42/CE**, **2006/95/CE** en **EN 1493:2010** gefabriceerd is en de hefbrug hieraan voldoet.